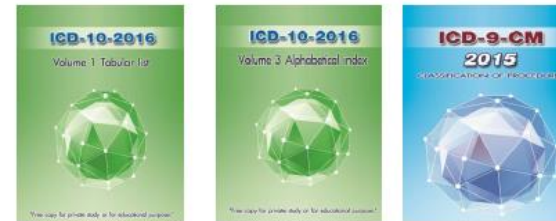


ระเบียบวาระที่ 5.3

**การจ่ายเงินชดเชยค่าบริการ IP-UC จาก DRGs
Ver.5.1 เป็น Ver.6.3 ผลกระทบต่อหน่วยบริการ
ในสังกัดสำนักงานปลัดกระทรวงสาธารณสุข**





สำนักพัฒนากลุ่มโรคร่วมไทย (สรท.)

นสพ



สถาบันวิจัยธรรมชาติศาสตร์

ทำไมต้องพัฒนามาเป็น TDRGs 6

- **TDRGs 5.1** เริ่มใช้ตั้งแต่ปี **1 เมย. 2555**
- **DRG** จำเป็นต้องได้รับการปรับปรุงให้ทันกาลอยู่เสมอ
 - วิธีการรักษาเปลี่ยนไป ทั้งจาก technology ยา อุปกรณ์ วิธีการรักษาใหม่ ความรู้ใหม่
 - มูลค่าของทรัพยากรต่างๆ ที่ใช้ในการรักษาผู้ป่วยเปลี่ยนแปลงไป (ค่าแรงบุคลากรที่มักแพงขึ้น แต่ค่ายาและอุปกรณ์ที่มักลดลง)
 - **ข้อจำกัดของ TDRGs 5.1**
 - ข้อกำหนดการจัดกลุ่มผู้ป่วย
 - คำนำน้าหนักสัมพัทธ์ใช้ข้อมูลในอดีต (**ปี 2552**) อาจไม่สอดคล้องกับการใช้ทรัพยากร**ในปัจจุบัน**
 - สูตรการปรับค่าน้ำหนักสัมพัทธ์ตามวันนอน ไม่สะท้อนการใช้ทรัพยากรในบางกลุ่ม
 - **พฤติกรรมทำให้รหัสโรค** ความรู้ ความเข้าใจ และหลักเกณฑ์เปลี่ยนแปลง
 - มีการเพิ่มใหม่และยกเลิกรหัสโรค รหัสหัตถการ



Performance of TDRGs 6 VS 5.1 (1) (9)



V 6 ลดความแปรปรวน (RIV) ของค่าผลลัพธ์ได้**ดี**กว่า V 5.1

วิธีจัดกลุ่ม	จำนวนกลุ่ม	จำนวนผู้ป่วย (ล้านราย)	Sum of square of difference between x and mean of group	RIV* (%)
ไม่มีการจัดกลุ่ม	-		12,937,286,159,612,250	
TDRGs 5.1	2,444	11,150,182	6,230,182,265,882,923	51.84
TDRGs 6.2	1,539	11,150,182	5,590,697,945,687,134	56.79
TDRGs 6.3	1,539	11,150,182	5,590,697,945,687,134	56.79

RIV = Reduction in variance

RIV “สูงกว่า” แสดงว่าการจัดกลุ่มมีความเหมาะสม ลดความแปรปรวน “ได้ดีกว่า”

Performance of TDRGs 6 VS 5.1 (2)

(10)

Criteria	Statistics	TDRGs 5.1	TDRGs 6.2	TDRGs 6.3
การจัดกลุ่มมีความคล้ายคลึงกัน ภายในกลุ่ม DRG แต่ละกลุ่ม Coefficient of variation (CV) ไม่เกิน 100%	ร้อยละของกลุ่มที่มีค่า CV > 100 % ต่อจำนวนกลุ่มทั้งหมด (ค่าต่ำ=ดี)	33.48	29.51	29.51
ค่าน้ำหนักสัมพัทธ์ สะท้อนต้นทุนเพียงใด	Correlation between RW & charge (ค่าสูง=ดี)	.700	.743	.741
	Correlation between AdjRW & charge (ค่าสูง=ดี)	.704	.769	.767

คำนวณจาก: Claim data in FY 2017-2018 of 1,253 hospitals CSMBs=1.54 m, SSS=1.51 m, UCS=11.63 m total 14.69 m



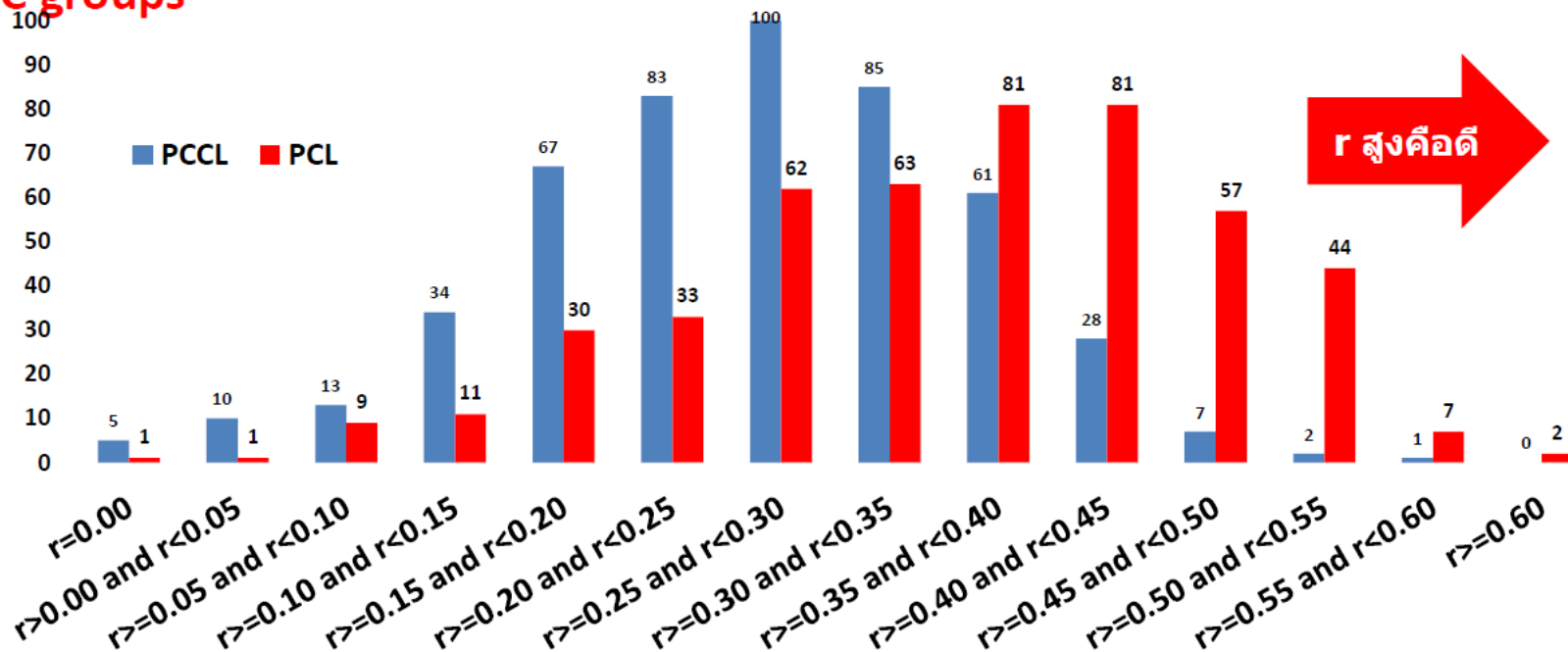
TCMC
Thai Case-Mix Center

สถาบันวิจัยระบบสาธารณสุข

ความสัมพันธ์ระหว่างค่ารักษากับความซับซ้อนของการรักษา

(12)

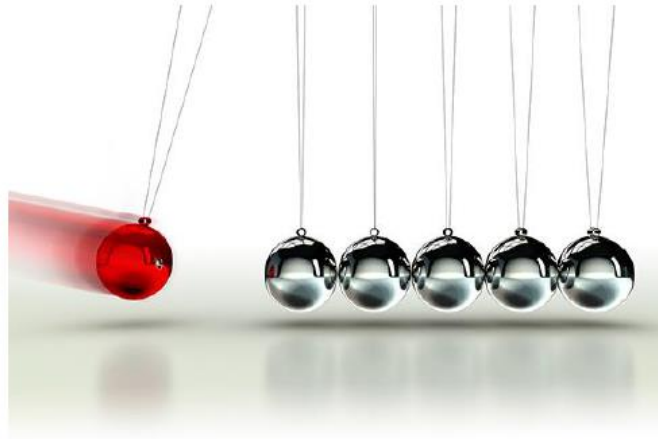
DC groups



TDRGs 5.1 = PCCL (Patient Clinical Complexity Level)

TDRGs 6 = PCL (Patient Complexity Level)

Impact of TDRGs 6



สำนักพัฒนากลุ่มโรคร่วมไทย
ส่วนงานมาตรฐานและการบริการสารสนเทศระบบบริการสาธารณสุข
สถาบันวิจัยระบบสาธารณสุข



สถาบันวิจัยระบบสาธารณสุข

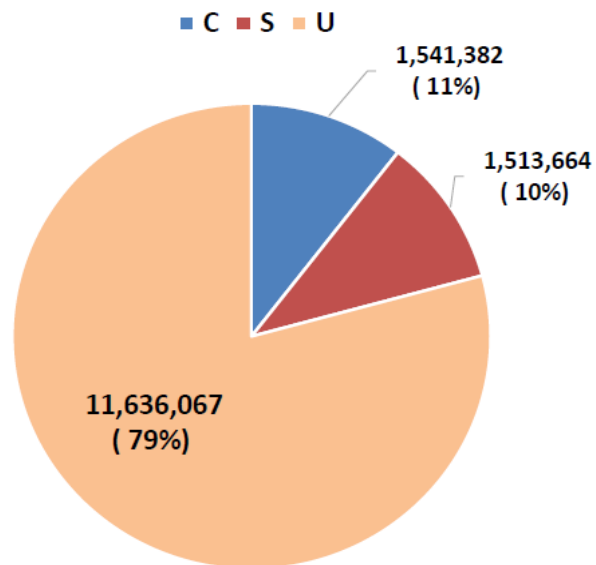
TCMC
Thai CaseMix Centre

การวิเคราะห์

- เปรียบเทียบ **TDRGs 5.1 vs TDRGs 6.3** โดยใช้ TDRGs 5.1 เป็นฐาน แต่จะแสดงผลของ TDRGs 6.2 ด้วย เนื่องจากเป็นฉบับที่ใช้สำหรับ CSMBS & SSS ขณะนี้
- AdjRW ใช้ข้อมูล 3 กองทุน ปี **2560-2561** (14.69 ล้านบาท)
 - ข้อมูลปี **2561** ของ **CSMBS & SSS** ครบปีงบประมาณ
 - ข้อมูลปี **2561** ของ **UCS 11** เดือน (ตค 60-สค. 61)
- ข้อมูลค่ารักษา เป็นข้อมูลที่ตัด **Outlier** ออกแล้ว (11.15 ล้านบาท)
- Impact of TDRGs 6 for UC scheme ใช้ข้อมูลปี 2561 (11 เดือน) 5.6 ล้านบาท

ข้อมูลผู้ป่วยใน 3 กองทุน ปิงบประมาณ 2560-2561

(17)



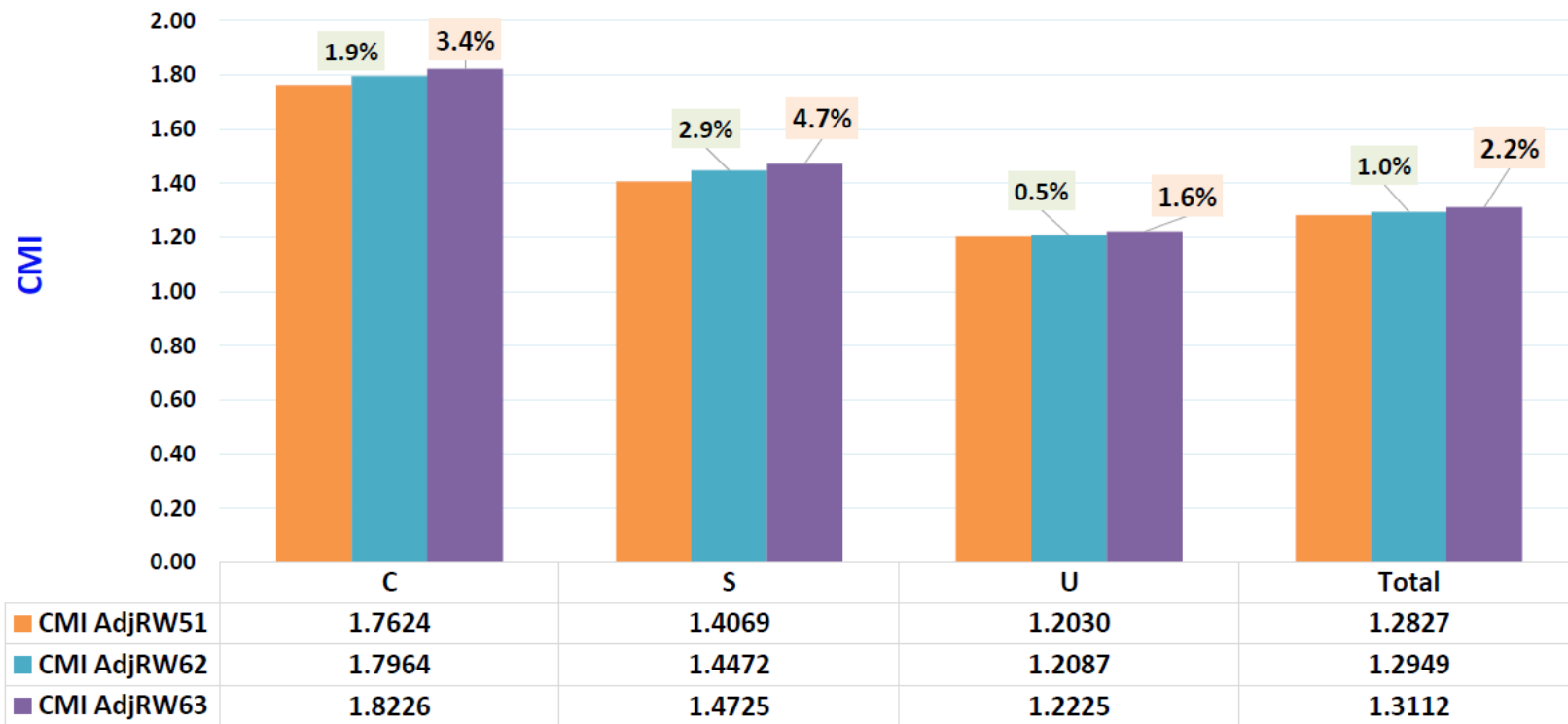
Hospital groups	CSMBS	SSS	UCS	Total	%N
รพศ. A	320,501	237,852	2,478,701	3,037,054	20.7
รพท. S	272,560	149,747	2,008,904	2,431,211	16.5
รพช. M1	81,215	56,613	793,060	930,888	6.3
รพช. M2	106,868	48,628	1,287,263	1,442,759	9.8
รพช. F1	69,366	29,775	916,911	1,016,052	6.9
รพช. F2	196,252	79,211	2,747,501	3,022,964	20.6
รพช. F3	9,751	3,509	157,406	170,666	1.2
รพ. UhosNet	271,659	66,486	398,400	736,545	5.0
นอกสังกัดสป.สร.>=300	91,014	60,053	219,238	370,305	2.5
นอกสังกัดสป.สร.<300	78,147	23,628	138,432	240,207	1.6
รพ.จิตเวช+ฟื้นฟู	6,764	3,349	78,955	89,068	0.6
รพ.เฉพาะทางอื่น ๆ	36,368	13,689	82,582	132,639	0.9
รพ.เอกชน>=100	917	716,666	263,853	981,436	6.7
รพ.เอกชน<100	-	24,458	64,861	89,319	0.6
Total	1,541,382	1,513,664	11,636,067	14,691,113	100.0

82%

ที่มา: ฐานข้อมูลการชดเชยผู้ป่วยในกองทุนหลักประกันสุขภาพถ้วนหน้า, สวัสดิการข้าราชการ, ประกันสังคม ปีงบประมาณ 2560-2561 จำนวน 14.69 ล้านราย

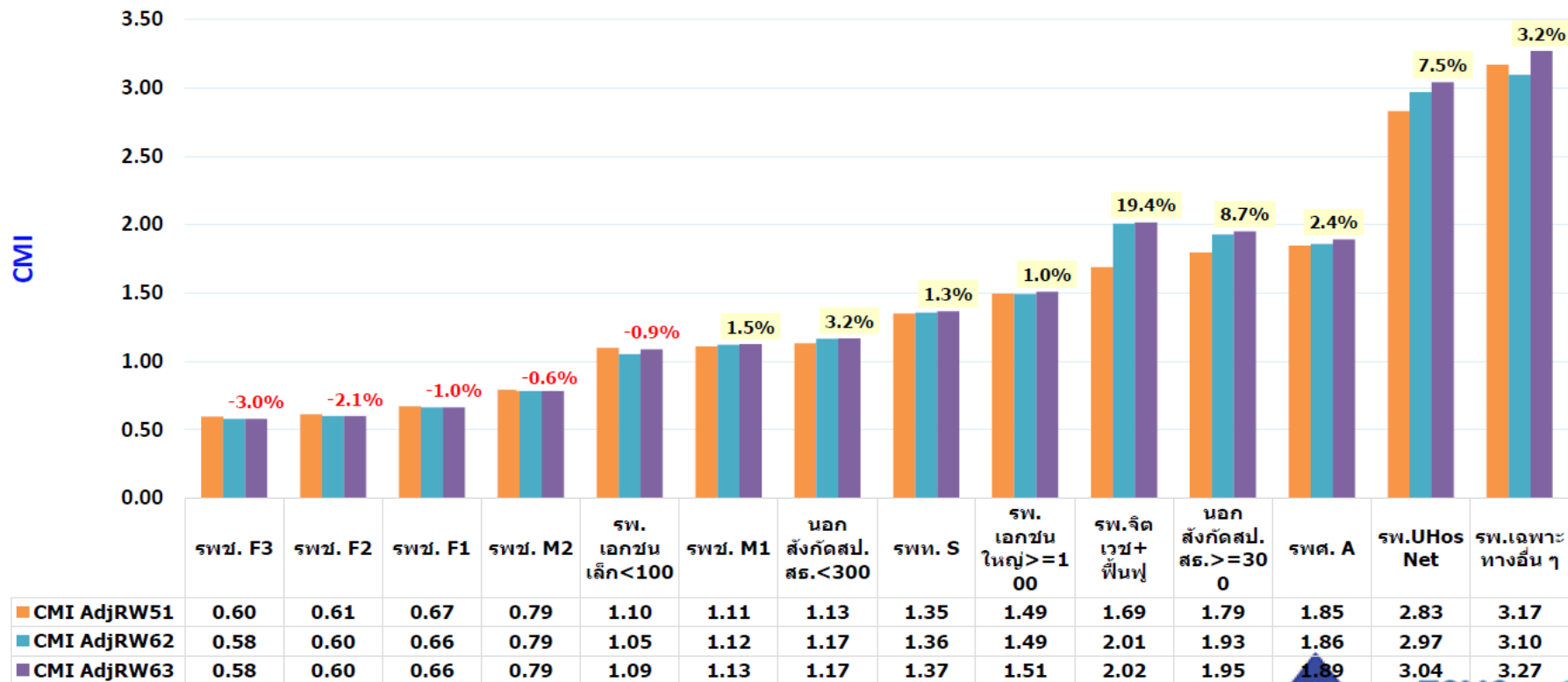
CMI AdjRW รายการกองทุน (TDRGs 5.1 vs TDRGs 6)

(18)



ที่มา: ฐานข้อมูลการชดเชยผู้ป่วยในกองทุนหลักประกันสุขภาพถ้วนหน้า, สถิติการข้าราชการ, ประกันสังคม ปีงบประมาณ 2560-2561 จำนวน 14.69 ล้านราย

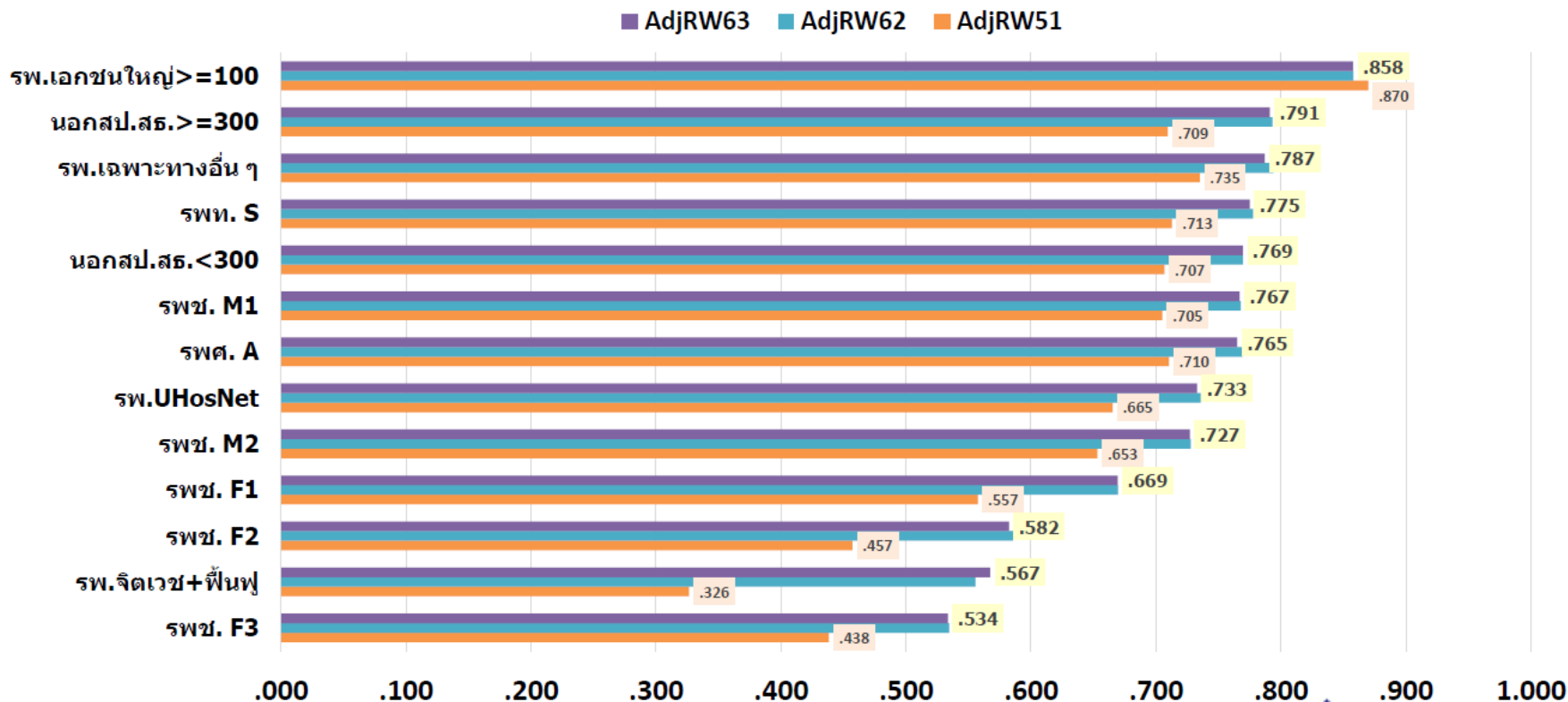
CMI AdjRW รายกลุ่มโรงพยาบาล (TDRGs 5.1 vs TDRGs 6) ⁽¹⁹⁾



ที่มา: ฐานข้อมูลการชดเชยผู้ป่วยในกองทุนหลักประกันสุขภาพถ้วนหน้า, สถิติการข้าราชการ, ประกันสังคม ปีงบประมาณ 2560-2561 จำนวน 14.69 ล้านราย

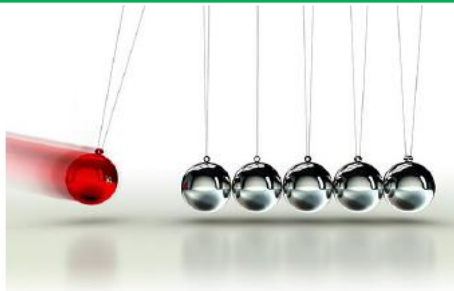
Correlation ระหว่าง AdjRW กับ ค่ารักษา (ข้อมูลปี 2561)

(20)



ที่มา: ฐานข้อมูลการชดเชยผู้ป่วยในกองทุนหลักประกันสุขภาพถ้วนหน้า, สวัสดิการข้าราชการ, ประกันสังคม ปีงบประมาณ 2561 จำนวน 5.15 ล้านราย (ตัด outlier ออกแล้ว)

Impact of TDRGs 6 รพ.สปสธ. (UC)



26 February 2019 MOPH (กองเศรษฐกิจฯ สป.)

สำนักพัฒนากลุ่มโรคร่วมไทย (สรท.)

ส่วนงานมาตรฐานและการบริการสารสนเทศระบบบริการสาธารณสุข

สถาบันวิจัยระบบสาธารณสุข

การวิเคราะห์ข้อมูล ปี 61

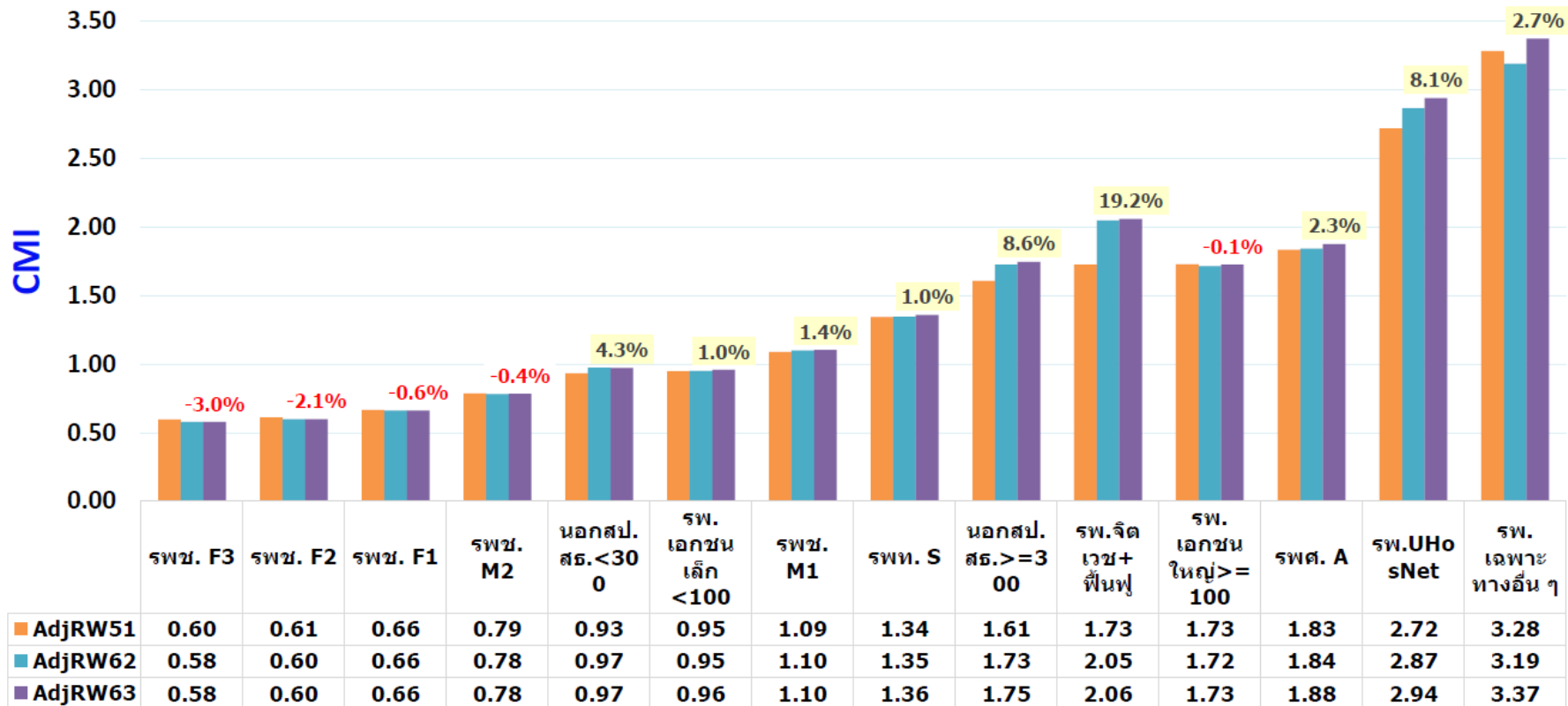
- เปรียบเทียบ TDRGs 5.1 vs TDRGs 6.3 โดยใช้ TDRGs 5.1 เป็นฐาน
- สัดส่วน Sum AdjRW of TDRGs 5.1 vs 6.3 for UC scheme
ใช้ข้อมูลปี 2561 (11 เดือน) 5.6 ล้านราย
- Impact of TDRGs 6 for UC scheme เฉพาะรพ.สปสธ. ใช้ข้อมูลปี
2561 (11 เดือน) 5.007 ล้านราย
- CHG=Change

ข้อมูลพื้นฐานผู้ป่วยใน ปี 2561 (11 เดือน)

(24)

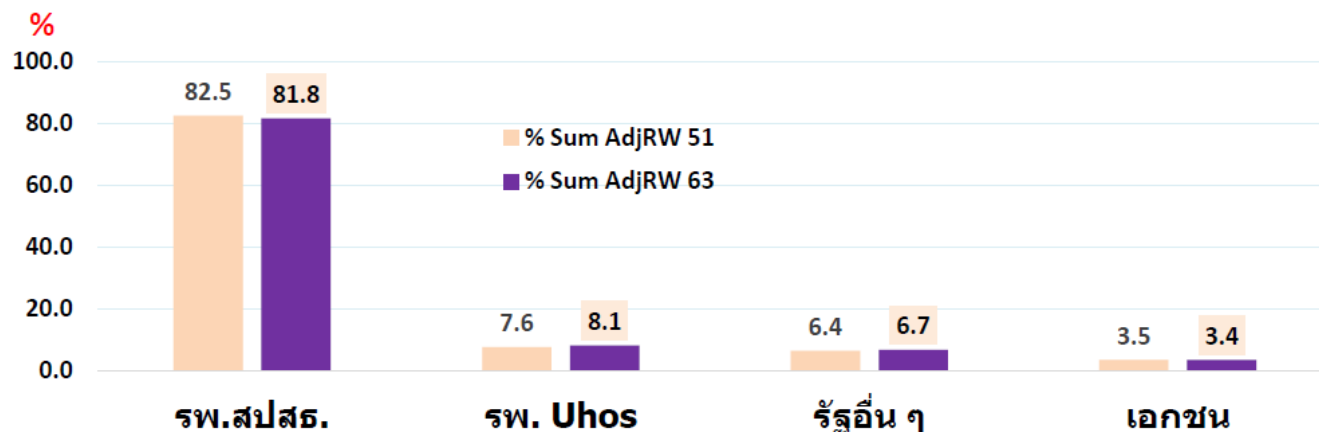
ประเภทรพ. (Htype)	รพ. (แห่ง)	จำนวนผู้ป่วยใน ทุกสิทธิ (ราย)	จำนวนผู้ป่วยใน สิทธิ UC (ราย)	ร้อยละ ฅป.UC/ ทุกสิทธิ	ค่าเฉลี่ย วันนอน (วัน)	Sum LOS (วัน)	% ฅป. UC by Htype	% LOS by Htype
รพศ. A	33	1,477,522	1,188,500	80.4	5.0	5,985,020	21.2	24.8
รพท. S	51	1,186,780	969,780	81.7	4.5	4,356,639	17.3	18.1
รพช. M1	33	459,355	387,988	84.5	4.2	1,613,017	6.9	6.7
รพช. M2	86	703,858	624,307	88.7	3.4	2,141,838	11.1	8.9
รพช. F1	86	492,698	442,774	89.9	3.3	1,464,469	7.9	6.1
รพช. F2	509	1,466,131	1,328,687	90.6	3.0	4,000,973	23.7	16.6
รพช. F3	70	87,888	80,821	92.0	2.8	223,107	1.4	0.9
รพ.UHosNet	13	361,907	188,882	52.2	7.0	1,323,191	3.4	5.5
นอกสังกัดสป.สธ.>=300	19	185,325	107,015	57.7	7.2	768,065	1.9	3.2
นอกสังกัดสป.สธ.<300	82	117,057	65,490	55.9	4.6	304,058	1.2	1.3
รพ.จิตเวช+ฟื้นฟู	26	42,058	37,184	88.4	30.7	1,140,938	0.7	4.7
รพ.เฉพาะทางอื่น ๆ	20	65,000	39,631	61.0	6.0	239,347	0.7	1.0
รพ.เอกชนใหญ่>=100	43	495,689	117,616	23.7	3.9	458,762	2.1	1.9
รพ.เอกชนเล็ก<100	21	44,764	31,712	70.8	2.5	77,700	0.6	0.3
รวม	1,093	7,186,032	5,610,387	78.1	4.3	24,097,124	100.0	100.0

CMI AdjRW by hospital types for UCS



Distribution of Sum AdjRW 6.3 vs 5.1: สปสธ vs อื่น ๆ (26)

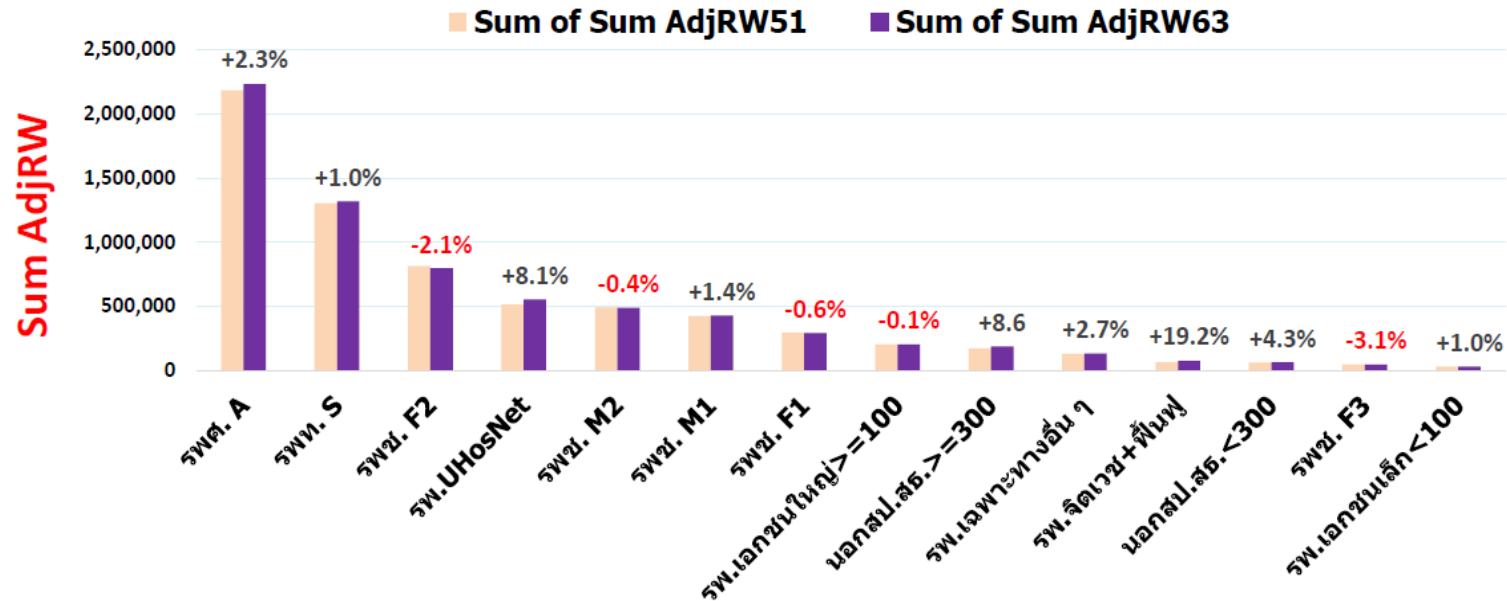
Hgroup	IP Cases	% IP Cases	Sum AdjRW 51	Sum AdjRW 63	% Sum AdjRW 51	% Sum AdjRW 63
รพ.สปสธ.	5,022,857	89.5	5,548,708	5,596,884	82.5	81.8
รพ. Uhos	188,882	3.4	513,663	555,230	7.6	8.1
รัฐอื่น ๆ	249,320	4.4	427,471	460,794	6.4	6.7
เอกชน	149,328	2.7	233,289	233,352	3.5	3.4
รวม	5,610,387	100.0	6,723,131	6,846,261	100.0	100.0



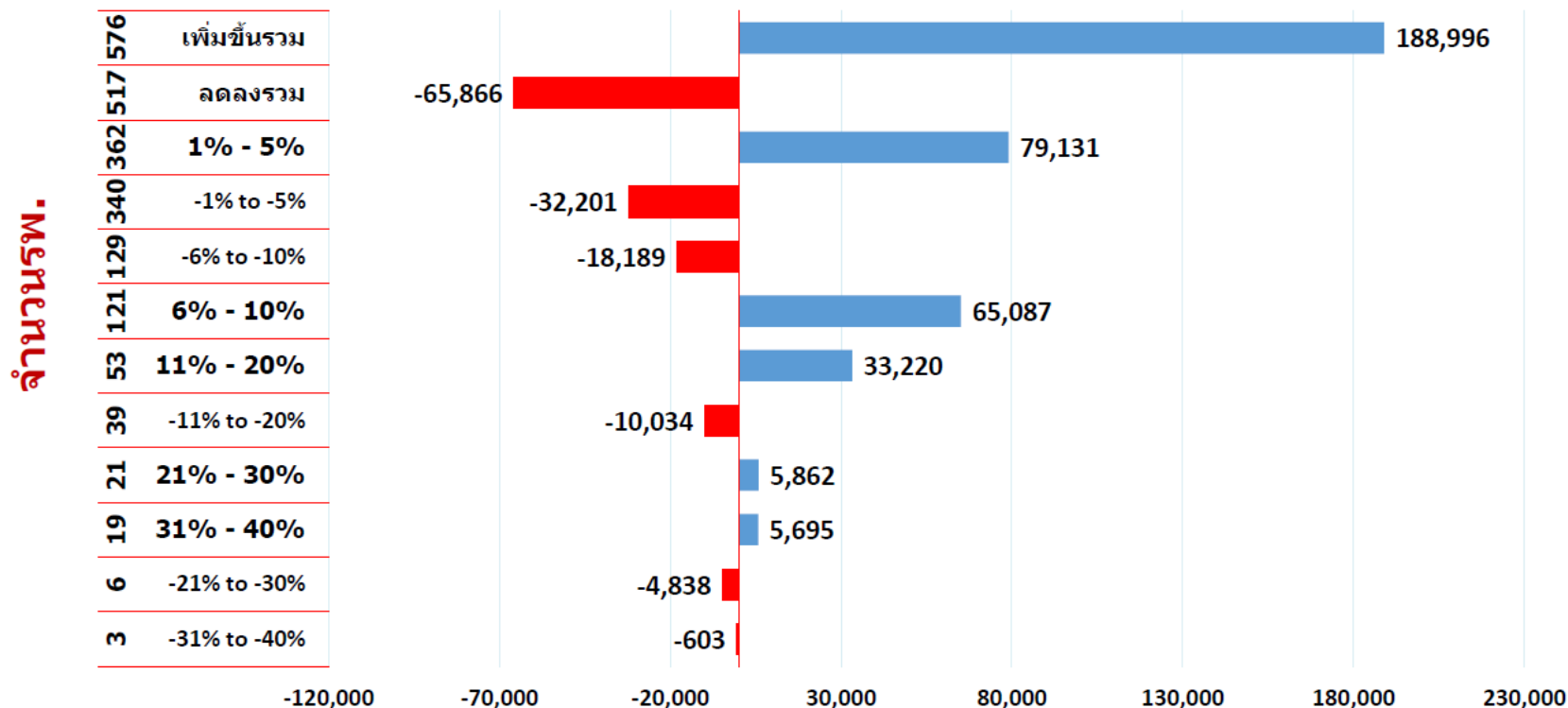
Distribution of sum AdjRW 51 & 63 by hospital types

Hospital types	IP Cases	% IP Cases	Sum AdjRW 51	Sum AdjRW 63	% Sum AdjRW 51	% Sum AdjRW 63
รพศ. A	1,188,500	21.2	2,178,988	2,230,009	32.4	32.6
รพท. S	969,780	17.3	1,303,037	1,316,516	19.4	19.2
รพช. M1	387,988	6.9	422,109	428,013	6.3	6.3
รพช. M2	624,307	11.1	490,242	488,268	7.3	7.1
รพช. F1	442,774	7.9	294,223	292,501	4.4	4.3
รพช. F2	1,328,687	23.7	811,945	794,917	12.1	11.6
รพช. F3	80,821	1.4	48,164	46,660	0.7	0.7
รพ.UHosNet	188,882	3.4	513,663	555,230	7.6	8.1
นอกสป.สร.>=300	107,015	1.9	172,075	186,901	2.6	2.7
นอกสป.สร.<300	65,490	1.2	61,020	63,661	0.9	0.9
รพ.จิตเวช+ฟื้นฟู	37,184	0.7	64,213	76,522	1.0	1.1
รพ.เฉพาะทางอื่น ๆ	39,631	0.7	130,163	133,710	1.9	2.0
รพ.เอกชนใหญ่>=100	117,616	2.1	203,219	202,975	3.0	3.0
รพ.เอกชนเล็ก<100	31,712	0.6	30,070	30,377	0.4	0.4
รวม	5,610,387	100.0	6,723,131	6,846,261	100.0	100.0

Distribution of sum AdjRW 51 & 63 by hospital types



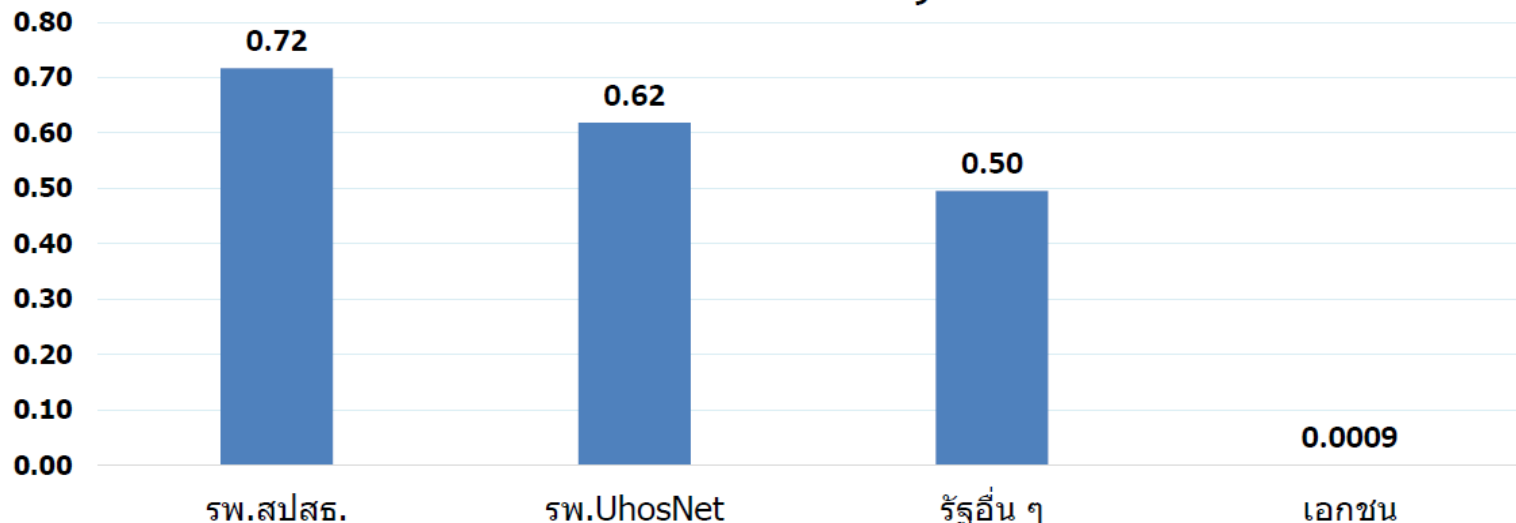
จำนวนรพ.ที่ Sum AdjRW เพิ่มขึ้น/ลดลง (จาก DRG5.1 ไป 6.3) (29)



% Sum AdjRW 6.3 เพิ่มจาก 5.1: สปสธ vs อื่น ๆ

(30)

(100.00% =sum AdjRW5.1)

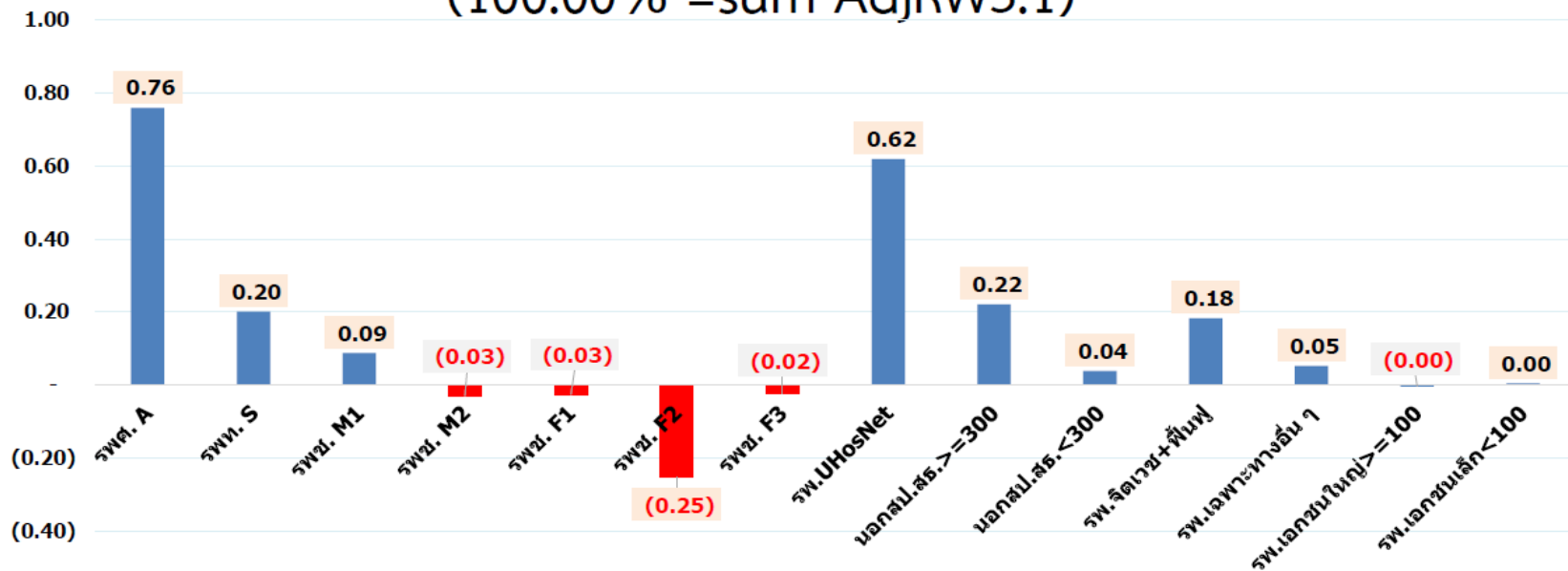


Hosp group	รพ.สปสธ.	รพ.UhosNet	รัฐอื่น ๆ	เอกชน	Total
CHG of Sum AdjRW	48,177	41,567	33,323	63	123,130

% Sum AdjRW 6.3 เพิ่มจาก 5.1: ตามกลุ่มรพ.

(31)

(100.00% =sum AdjRW5.1)



htype	รพต. A	รพท. S	รพช. M1	รพช. M2	รพช. F1	รพช. F2	รพช. F3	รพ. UHosNet	นอกสป.สธ. >=300	นอกสป.สธ. <300	รพ. จัดเวช+ฟื้นฟู	รพ. เฉพาะทางอื่น ๆ	รพ. เอกชนใหญ่ >=100	รพ. เอกชนเล็ก <100
CHG of Sum AdjRW	51,021	13,479	5,904	-1,974	-1,722	-17,027	-1,504	41,567	14,826	2,641	12,309	3,547	- 244	306

Impact of TDRGs 6 for UC Scheme (สปสค.)

จำนวนผู้ป่วยใน & CMI รพ.สปสธ.

(33)

Hospital groups	จำนวนรพ.	จำนวนผป.ใน	% Cases	ค่าเฉลี่ยวันนอน	CMI AdjRW51	CMI AdjRW63	% CHG CMI
รพศ. A	33	1,188,095	23.7	5.03	1.8336	1.8760	2.3
รพท. S	51	969,534	19.4	4.49	1.3438	1.3575	1.0
รพช. M1	33	374,642	7.5	4.17	1.0800	1.0940	1.3
รพช. M2	86	624,057	12.5	3.43	0.7854	0.7820	-0.4
รพช. F1	86	442,596	8.8	3.31	0.6647	0.6607	-0.6
รพช. F2	509	1,327,918	26.5	3.01	0.6113	0.5984	-2.1
รพช. F3	70	80,775	1.6	2.76	0.5962	0.5774	-3.1
รวม	868	5,007,617	100.0	3.94	1.1044	1.1136	0.8

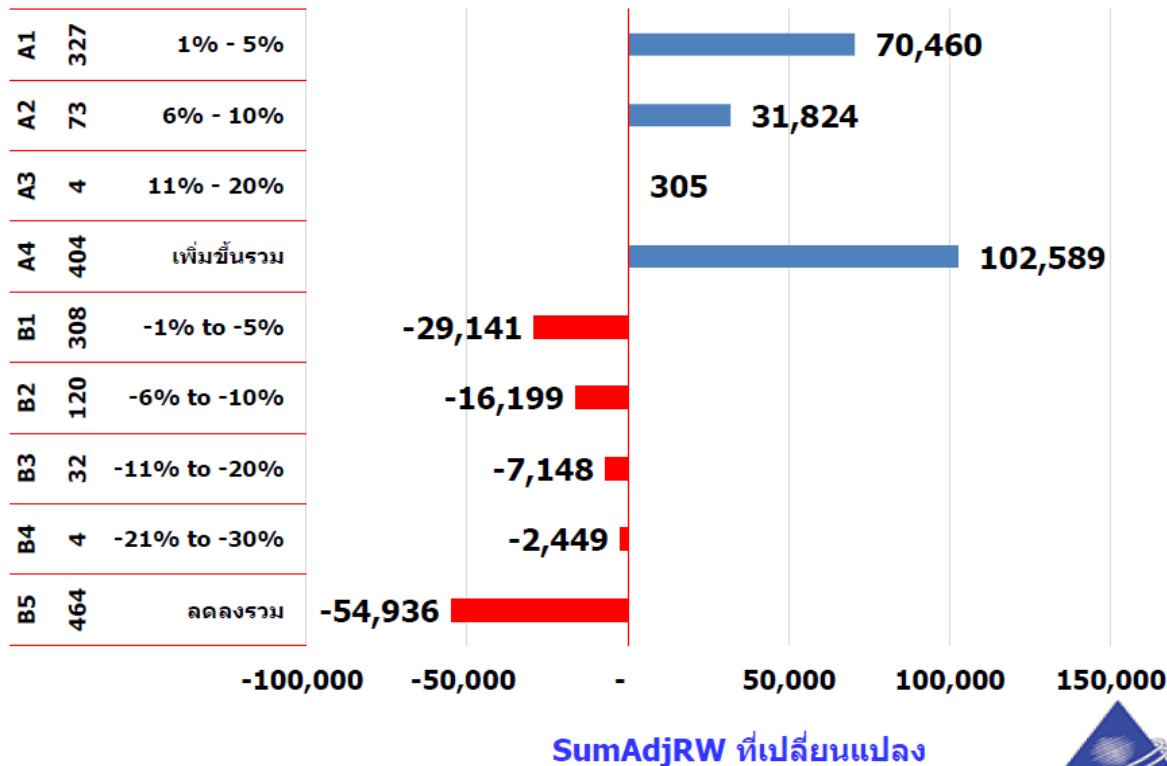


สถาบันวิจัยระบบสาธารณสุข

TCMC
Thai CaseMix Centre

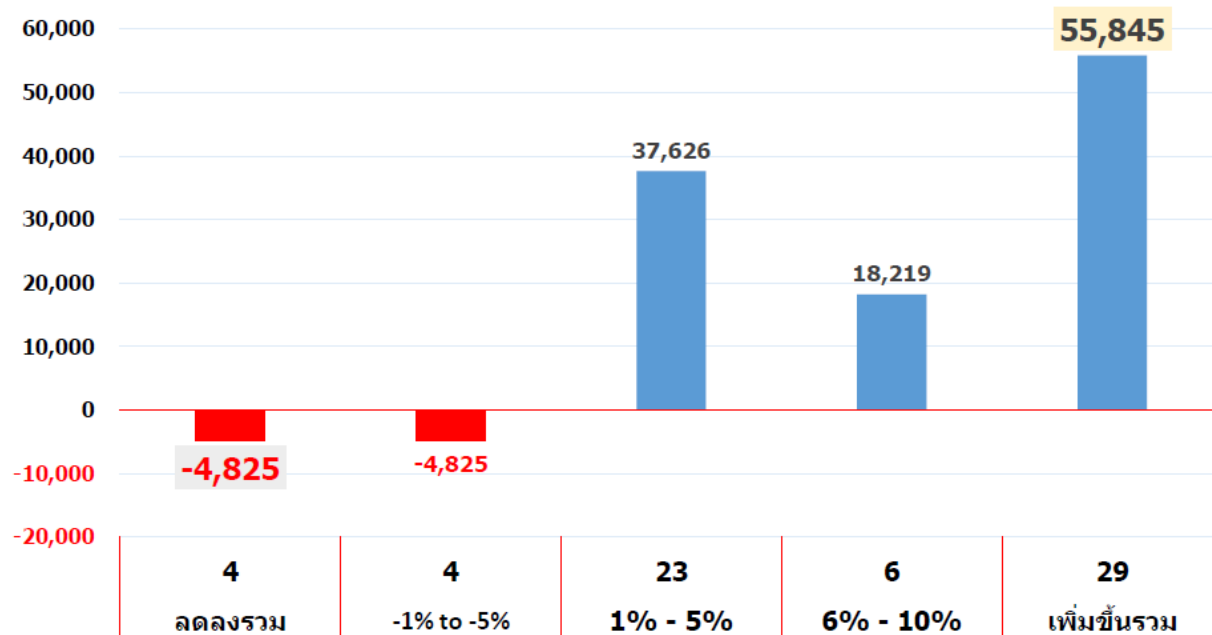
จำนวนรพ.ที่ Sum AdjRW เพิ่มขึ้น/ลดลง (จาก DRG5.1 ไป 6.3)

จำนวนรพ.ในแต่ละช่วงการเปลี่ยนแปลง



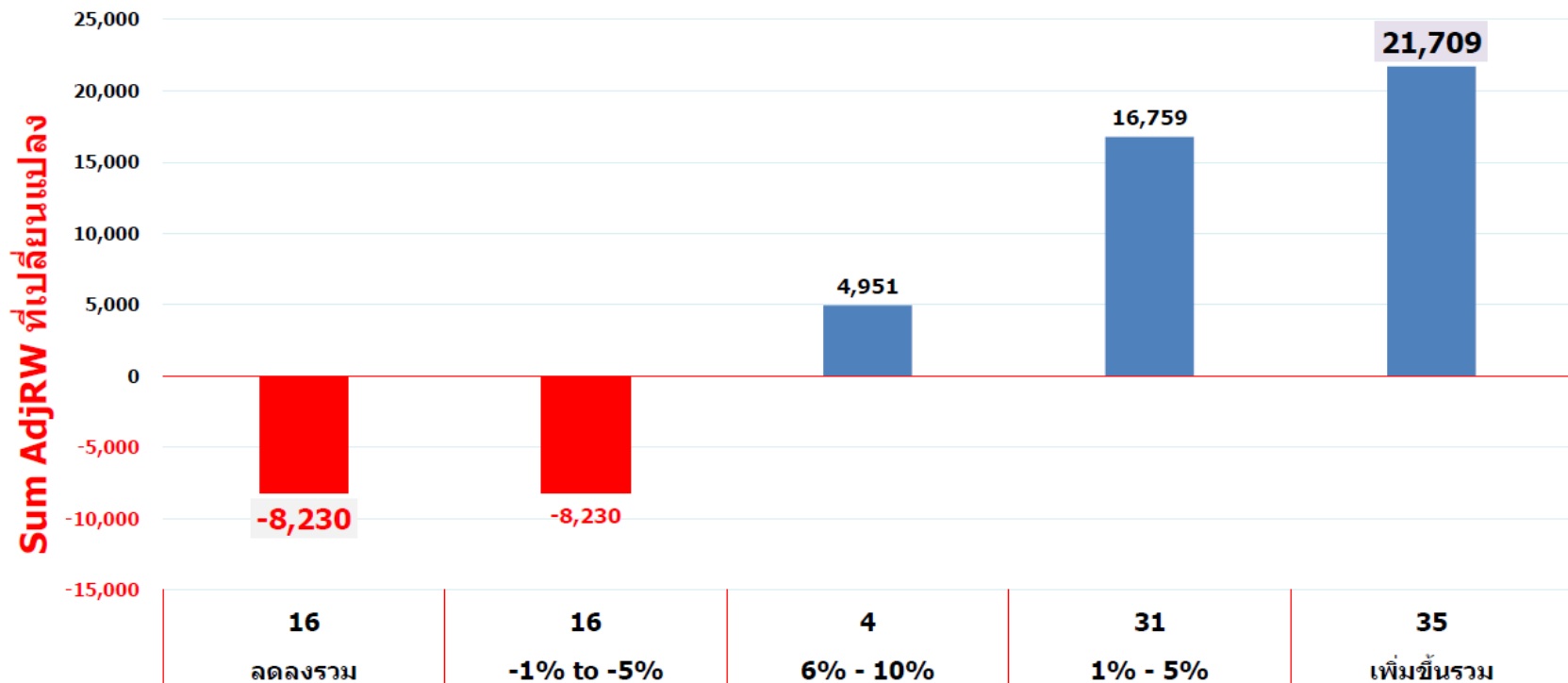
จำนวนรพ.ที่ Sum AdjRW เพิ่มขึ้น/ลดลง (รพศ.)

Sum AdjRW ที่เปลี่ยนแปลง



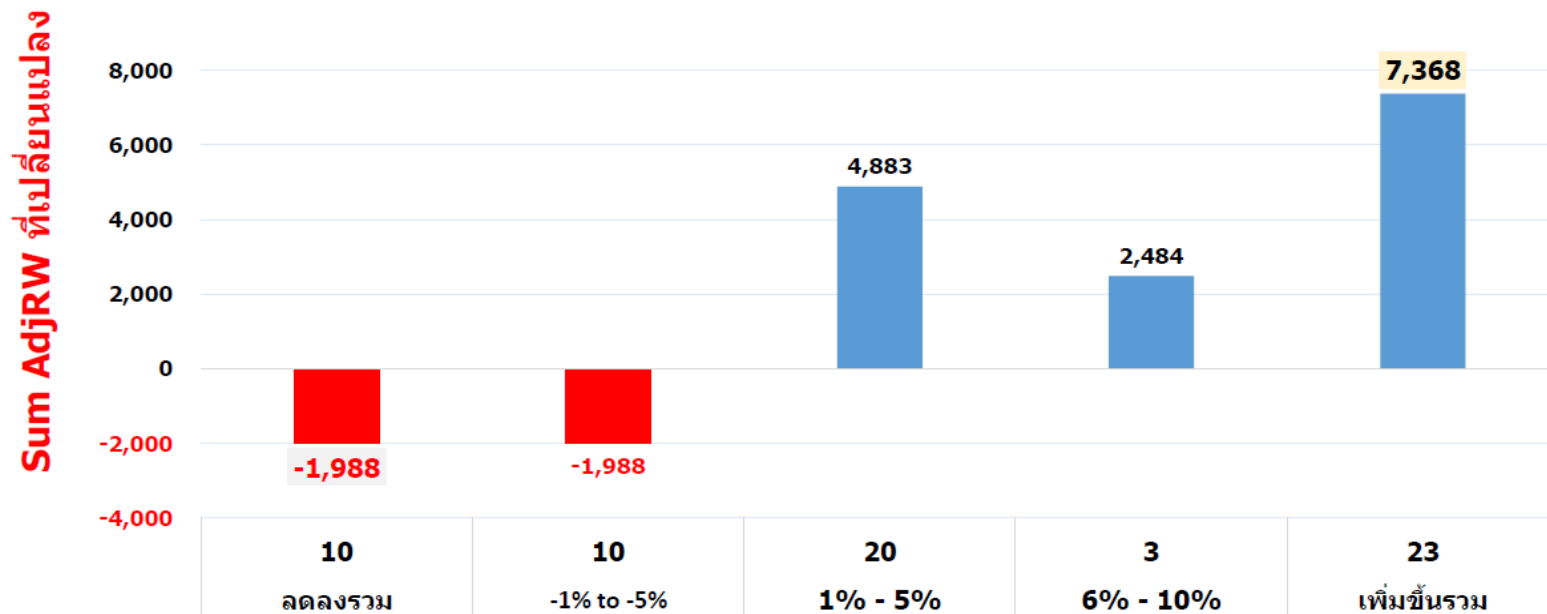
จำนวนรพ.ในแต่ละช่วงการเปลี่ยนแปลง

จำนวนรพ.ที่ Sum AdjRW เพิ่มขึ้น/ลดลง (รพท.)



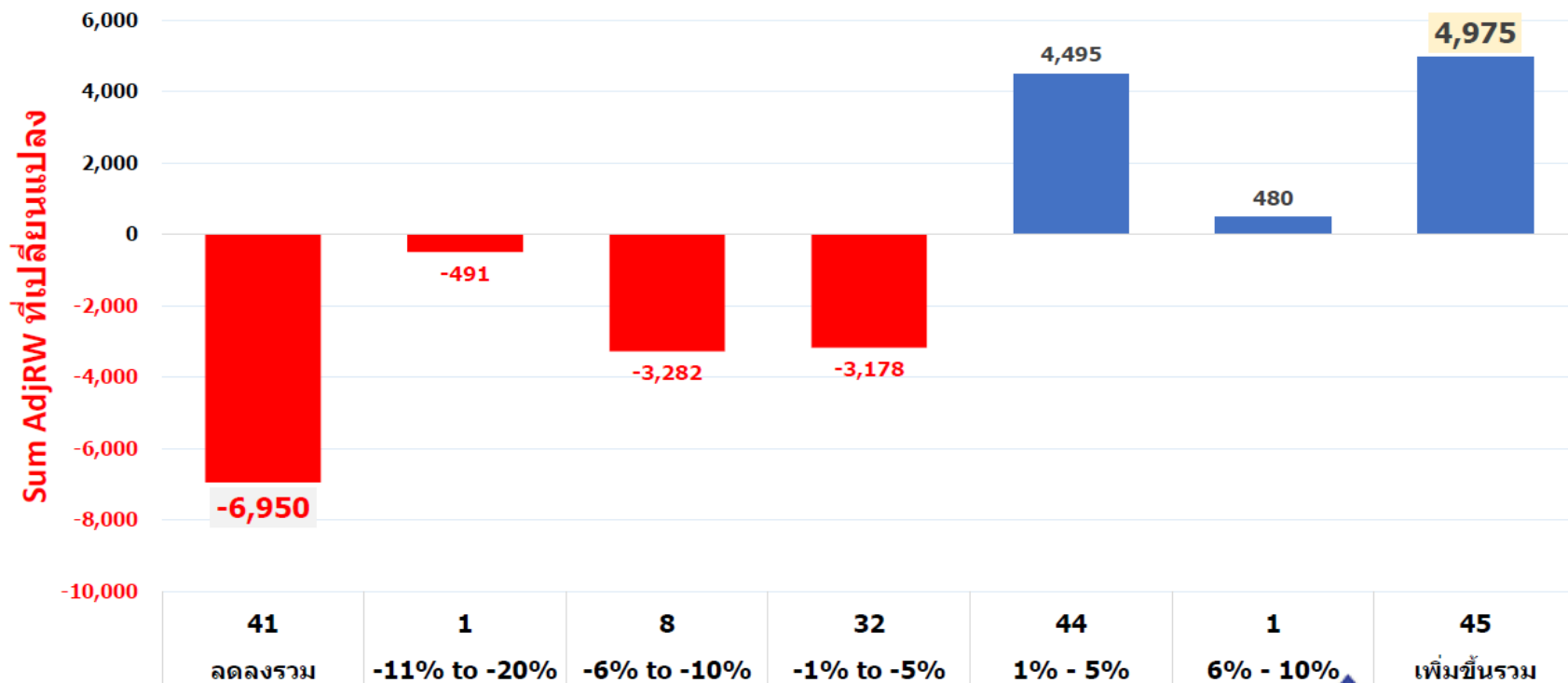
จำนวนรพ.ในแต่ละช่วงการเปลี่ยนแปลง

จำนวนรพ.ที่ Sum AdjRW เพิ่มขึ้น/ลดลง (รพ. M1)



จำนวนรพ.ในแต่ละช่วงการเปลี่ยนแปลง

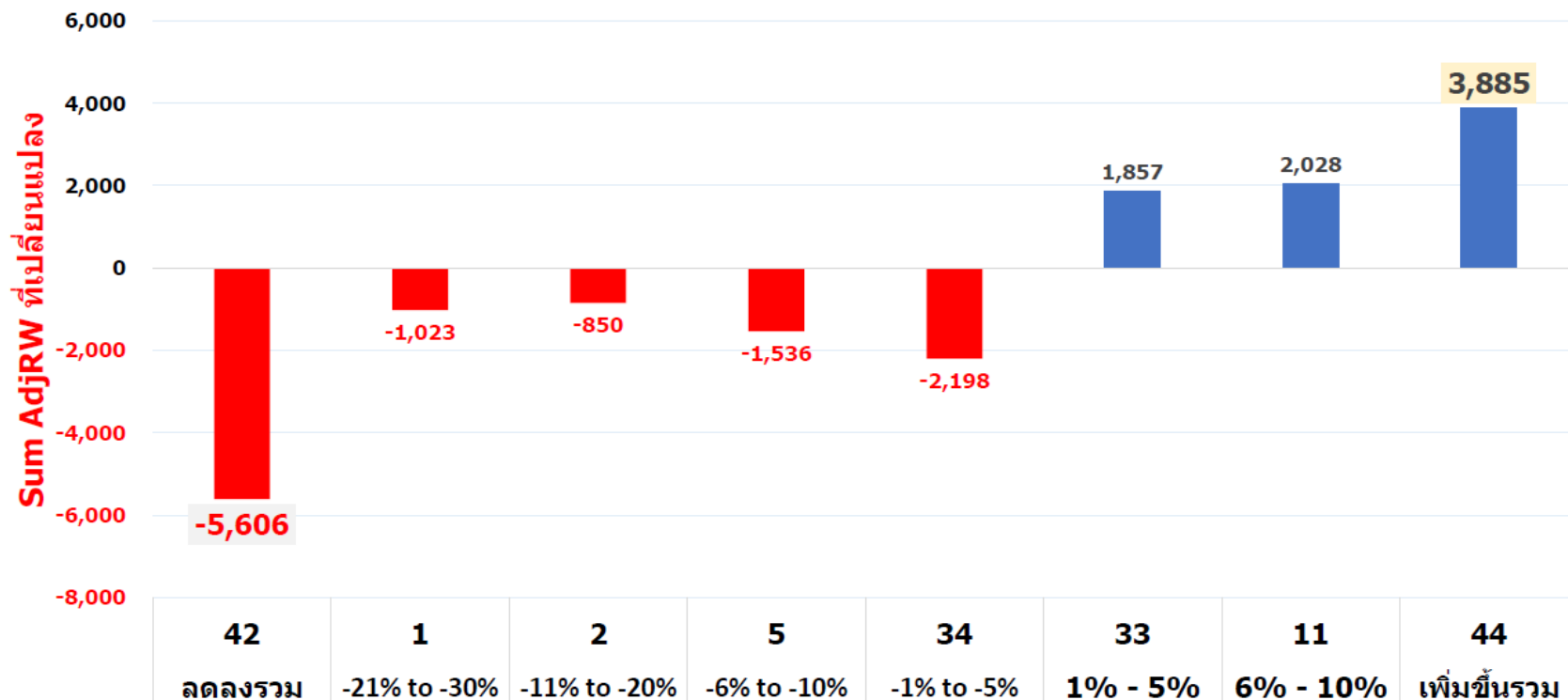
จำนวนรพ.ที่ Sum AdjRW เพิ่มขึ้น/ลดลง (รพ. M2) 38



จำนวนรพ.ในแต่ละช่วงการเปลี่ยนแปลง

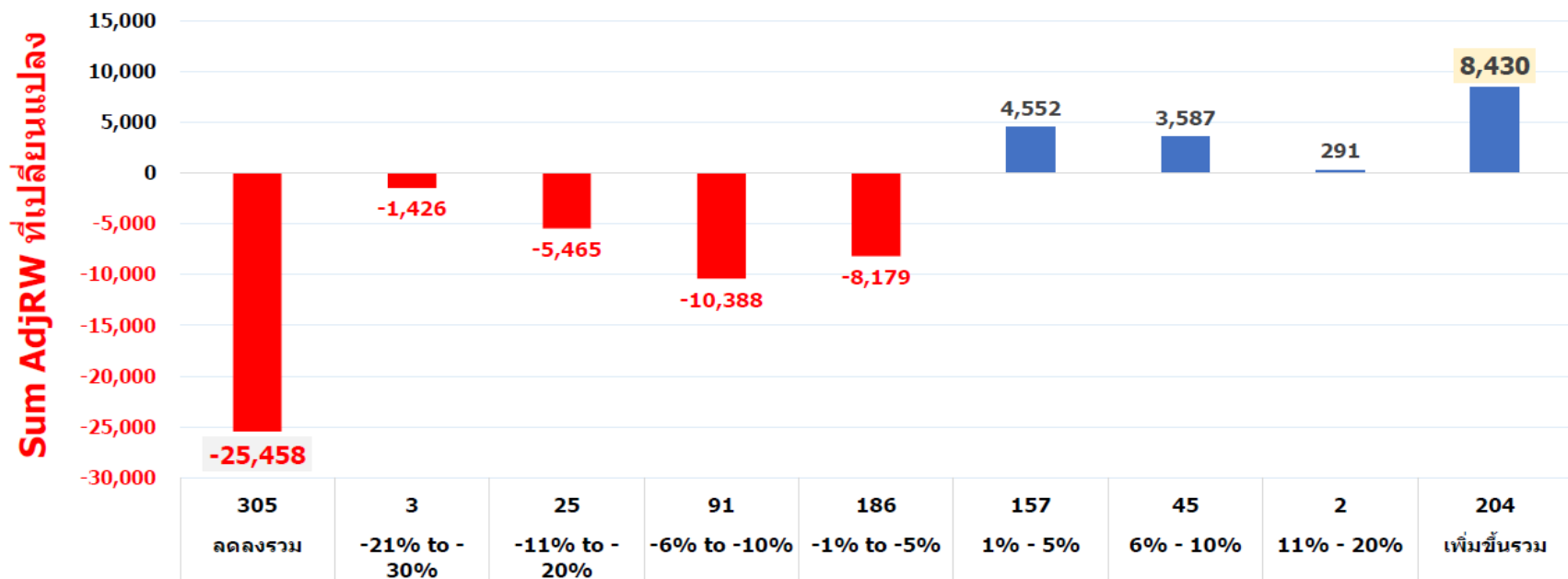
จำนวนรพ.ที่ Sum AdjRW เพิ่มขึ้น/ลดลง (รพ. F1)

39



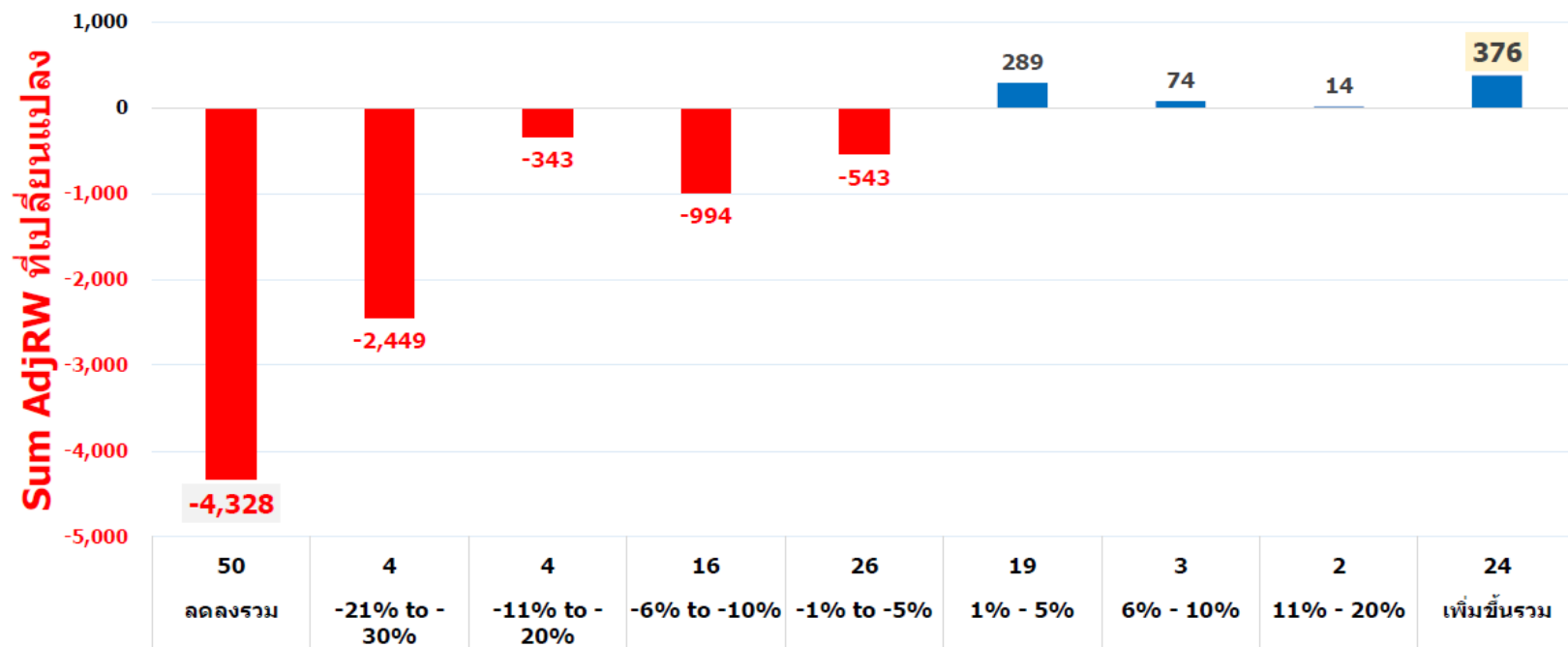
จำนวนรพ.ในแต่ละช่วงการเปลี่ยนแปลง

จำนวนรพ.ที่ Sum AdjRW เพิ่มขึ้น/ลดลง (รพ. F2)



จำนวนรพ.ในแต่ละช่วงการเปลี่ยนแปลง

จำนวนรพ.ที่ Sum AdjRW เพิ่มขึ้น/ลดลง (รพ. F3)



จำนวนรพ.ในแต่ละช่วงการเปลี่ยนแปลง



TCMC
Thai Case-Mix Centre

สถาบันวิจัยระบบสาธารณสุข

Sum AdjRW5.1 vs Sum AdjRW6.3 by Hospital types

Hospital groups	จำนวนรพ.	N	Sum AdjRW51	Sum AdjRW63	Sum AdjRW CHG	% CHG	เฉลี่ย AdjRW changed of each hospital
รพศ. A	33	1,188,095	2,178,537	2,228,880	50,343	2.3	1,526
รพท. S	51	969,534	1,302,853	1,316,106	13,253	1.0	260
รพช. M1	33	374,642	404,598	409,848	5,250	1.3	159
รพช. M2	86	624,057	490,143	488,025	-2,118	-0.4	-25
รพช. F1	86	442,596	294,183	292,428	-1,755	-0.6	-20
รพช. F2	509	1,327,918	811,761	794,613	-17,148	-2.1	-34
รพช. F3	70	80,775	48,155	46,640	-1,514	-3.1	-22
รวม	868	5,007,617	5,530,230	5,576,540	46,310	0.8	53

Sum AdjRW5.1 vs Sum AdjRW6.3 by HGR (1)

43

HGR group	HGR name	รพ.	Cases	CMI AdjRW 51	CMI AdjRW63	Sum AdjRW51	Sum AdjRW63	CHG AdjRW 63 vs 51	% CHG	เฉลี่ย AdjRW changed of each hospital
02	รพข. F3 <=15,000	32	28,273	.60	.58	16,896	16,421	-476	-2.8	-15
03	รพข. F3 15,000-25,000	29	38,797	.59	.57	22,958	22,160	-798	-3.5	-28
04	รพข. F3 >=25,000	10	14,078	.61	.59	8,564	8,305	-259	-3.0	-26
05	รพข. F2 <=30,000	239	444,632	.60	.59	266,541	260,986	-5,555	-2.1	-23
06	รพข. F2 30,000-60,000	242	767,291	.62	.60	474,624	463,711	-10,914	-2.3	-45
07	รพข. F2 60,000-90,000	27	115,622	.61	.60	70,332	69,672	-660	-0.9	-24
09	รพข. F1 <=50,000	28	110,230	.65	.64	71,273	70,964	-308	-0.4	-11
10	รพข. F1 50,000-100,000	58	332,366	.67	.67	222,910	221,463	-1,447	-0.7	-25
12	M2 <=100	35	190,490	.73	.72	138,169	137,950	-219	-0.2	-6

Sum AdjRW5.1 vs Sum AdjRW6.3 by HGR (2)

44

HGR group	HGR name	รพ.	Cases	CMI AdjRW 51	CMI AdjRW 63	Sum AdjRW51	Sum AdjRW63	CHG AdjRW 63 vs 51	% CHG	เฉลี่ย AdjRW changed of each hospital
13	รพช. M2 >100	51	433,567	.81	.81	351,974	350,075	-1,899	-0.5	-37
14	รพท. M1 <=200	14	137,365	.99	1.01	135,774	138,867	3,092	2.3	221
15	รพท. M1 >200	20	244,883	1.12	1.13	275,316	277,484	2,168	0.8	108
16	รพท. S <=400	31	467,014	1.24	1.27	580,163	591,048	10,886	1.9	351
17	รพท. S >400	19	494,914	1.45	1.45	716,197	718,555	2,357	0.3	124
18	รพศ. A <=700	16	440,675	1.64	1.67	720,530	736,431	15,901	2.2	994
19	รพศ. A >700 to <1000	14	569,539	1.86	1.90	1,058,885	1,081,131	22,246	2.1	1,589
20	รพศ. A >1000	3	177,881	2.24	2.31	399,122	411,318	12,196	3.1	4,066
Total		868	5,007,617	1.10	1.11	5,530,230	5,576,540	46,310	0.8	53

Sum AdjRW5.1 vs Sum AdjRW6.3 by K groups (1)

45

K group	K group name	รพ.	Cases	CMI AdjRW 51	CMI AdjRW 63	Sum AdjRW51	Sum AdjRW63	CHG AdjRW 63 vs 51	% CHG	เฉลี่ย AdjRW changed of each hospital
01	รพช.<=10	34	28,503	0.61	0.59	17,394	16,925	-469	-2.7	-14
02	รพช.B>10-<=60 POP<=5,000	1	195	0.64	0.67	125	132	7	5.2	7
03	รพช.B>10-<=60 POP>5,000-10,000	15	11,857	0.59	0.58	6,984	6,854	-130	-1.9	-9
04	รพช.B>10-<=60 POP>10,000-20,000	94	143,422	0.59	0.58	84,902	83,012	-1,890	-2.2	-20
05	รพช.B>10-<=60 POP>20,000-30,000	162	330,626	0.60	0.59	198,377	194,018	-4,359	-2.2	-27
06	รพช.B>10-<=60 POP>30,000-40,000	124	321,288	0.61	0.60	196,397	191,283	-5,114	-2.6	-41
07	รพช.B>10-<=60 POP>40,000-50,000	64	202,521	0.63	0.62	127,421	126,093	-1,328	-1.0	-21
08	รพช.B>10-<=60 POP>50,000-60,000	39	148,835	0.61	0.61	91,256	90,583	-672	-0.7	-17
09	รพช.B>60 POP<=60,000	101	485,312	0.69	0.68	333,595	328,575	-5,020	-1.5	-50

Sum AdjRW5.1 vs Sum AdjRW6.3 by K groups (2)

46

K group	K group name	รพ.	Cases	CMI AdjRW 51	CMI AdjRW 63	Sum AdjRW51	Sum AdjRW63	CHG AdjRW 63 vs 51	% CHG	เฉลี่ย AdjRW changed of each hospital
10	รพท.<=300	38	413,999	1.07	1.09	442,122	449,483	7,361	1.7	194
11	รพช. B>10- <=60 POP>60,000	20	78,916	0.59	0.59	46,405	46,226	-180	-0.4	-9
12	รพช. B>60 POP>60,000	98	737,001	0.75	0.75	553,753	550,526	-3,227	-0.6	-33
13	รพท.>300-600	43	840,194	1.35	1.36	1,130,314	1,138,922	8,608	0.8	200
14	รพศ.<=600	9	223,995	1.47	1.51	328,875	338,918	10,044	3.1	1,116
15	รพท.>600	2	76,853	1.60	1.63	122,647	125,029	2,382	1.9	1,191
16	รพศ.>600-1,000	20	727,482	1.83	1.86	1,330,677	1,353,881	23,204	1.7	1,160
17	รพศ.>1,000	4	236,618	2.19	2.27	518,986	536,081	17,095	3.3	4,274
	Total	868	5,007,617	1.10	1.11	5,530,230	5,576,540	46,310	0.8	53

จำนวน รพ.แยกตามระดับกลุ่ม K รายเขต

เขต	รพช.≤10	รพช.B>10-≤60 POP≤5,000	รพช.B>10-≤60 POP>10,000-20,000	รพช.B>10-≤60 POP>20,000-30,000	รพช.B>10-≤60 POP>30,000-40,000	รพช.B>10-≤60 POP>40,000-50,000	รพช.B>10-≤60 POP>50,000-60,000	รพช.B>10-≤60 POP>60,000	รพช.B>60 POP≤60,000	รพช.B>60 POP>60,000	รวม รพช. (แห่ง)	รวม รพช. (%)
1	5	0	17	18	16	6	3	1	16	4	86	11.27%
2	1	0	2	7	8	4	2	3	4	8	39	5.11%
3	8	0	4	9	7	6	2	0	9	4	49	6.42%
4	4	0	11	17	4	4	3	3	7	3	56	7.34%
5	0	0	5	9	11	5	1	0	9	7	47	6.16%
6	5	1	8	12	8	4	1	2	11	5	57	7.47%
7	13	0	6	13	6	4	7	0	8	14	71	9.31%
8	6	0	7	17	15	10	3	0	11	9	78	10.22%
9	1	0	8	18	12	3	6	0	13	20	81	10.62%
10	6	0	5	14	13	9	2	2	1	10	62	8.13%
11	11	0	9	14	10	4	4	4	8	5	69	9.04%
12	0	0	12	14	14	5	5	5	4	9	68	8.91%
รวม	60	1	94	162	124	64	39	20	101	98	763	100.00%

จำนวน รพ.แยกตามระดับกลุ่ม K รายเขต

เขต	รพท.≤300	รพท.>300-600	รพท.>600	รพศ.≤600	รพศ.>600-1,000	รพศ.>1,000	รวม รพท-รพศ (แห่ง)	รวม รพท-รพศ (%)
1	4	4	0	0	3	0	11	9.48%
2	0	5	0	0	1	1	7	6.03%
3	0	4	0	0	1	0	5	4.31%
4	4	5	0	2	1	0	12	10.34%
5	5	6	0	0	4	0	15	12.93%
6	6	2	0	4	2	0	14	12.07%
7	2	2	0	0	2	1	7	6.03%
8	3	4	0	0	1	0	8	6.90%
9	3	1	1	0	2	1	8	6.90%
10	2	4	1	0	0	1	8	6.90%
11	6	2	0	1	2	0	11	9.48%
12	3	4	0	2	1	0	10	8.62%
รวม	38	43	2	9	20	4	116	100.00%

Conclusion

- จากการเปรียบเทียบ ข้อมูล UC ปีล่าสุด (2561):
 - การกระจายของ AdjRW ไปยังรพ. ต่างๆ มีการเปลี่ยนแปลงไปเล็กน้อย
- ผลกระทบมีทั้งบวกและลบ (Sum AdjRW เพิ่มขึ้นและลดลง)
 - ในภาพรวม: เพิ่มมากกว่าลด
 - กลุ่มรพ. ที่ลดเป็นรพ. ขนาดเล็ก: รพ. ที่ลดลงมีค่า AdjRW ลดลงมากกว่า 20% มีเพียง 7 แห่งจากทั้งหมด 665 แห่ง (กลุ่ม F1, F2, F3)
- การวิเคราะห์โดยใช้ Correlation Coefficient พบว่า
 - TDRGs 6.3 สะท้อนค่าใช้จ่ายได้ดีกว่า TDRG 5.1 (ข้อมูลปีงบฯ 60+61) ทั้งรายกองทุน และ รายกลุ่มรพ.
 - TDRG 6.3 สะท้อนค่าใช้จ่ายและจำนวนวันนอนได้ดีกว่า TDRG 5.1 (ข้อมูล UC ปีงบฯ 61)
- ผลกระทบนี้เป็นการนำข้อมูลในอดีตมาเปรียบเทียบ: เมื่อมีการใช้จริงรพ. จะมีการปรับตัว ผลกระทบในแง่ลบน่าจะน้อยลง

ข้อเสนอแนะ

- จาก TDRGs V5=> V6 เวลาผ่านมากกว่า 6 ปี (กองทุน CS & SS ใช้ V6 ตั้งแต่ มค.61)
- TDRGs V6 สะท้อนค่าใช้จ่ายได้ดีกว่า TDRGs V5 การเปลี่ยนแปลงของ RW เป็นไปตามข้อมูล
 - **สมควรนำ TDRGs V6 มาใช้ เพราะเป็นปัจจุบัน และสะท้อนความจริงของบริการมากกว่า V5**
- การแก้ปัญหา
 - ไม่สามารถแก้ไขค่า RW ได้ เพราะมีหลักการคำนวณที่ชัดเจน ค่า RW ขึ้นกับโรค,การรักษา และทรัพยากรที่ใช้
 - การเพิ่ม ศักยภาพ=> เพิ่มCMI=> เพิ่มรายรับ
 - มาตรการเชิงบริหาร
 - กำหนดกลุ่มหรือรพ.ที่ต้องมีมาตรการสนับสนุนเฉพาะที่แตกต่างจากระบบปกติ
 - กั้นบส่วนหนึ่งในลักษณะ CF
 - ปรับค่า K ใหม่ให้กระจายทรัพยากรไปสู่หน่วยบริการที่ จำเป็นต้องได้รับการสนับสนุน

เสนอคณะกรรมการ

เพื่อพิจารณา และจัดทำเกณฑ์การประเมินประสิทธิภาพ ของ รพ.
ที่ปรับเปลี่ยนเงินกันระดับเขต ปี 2562

